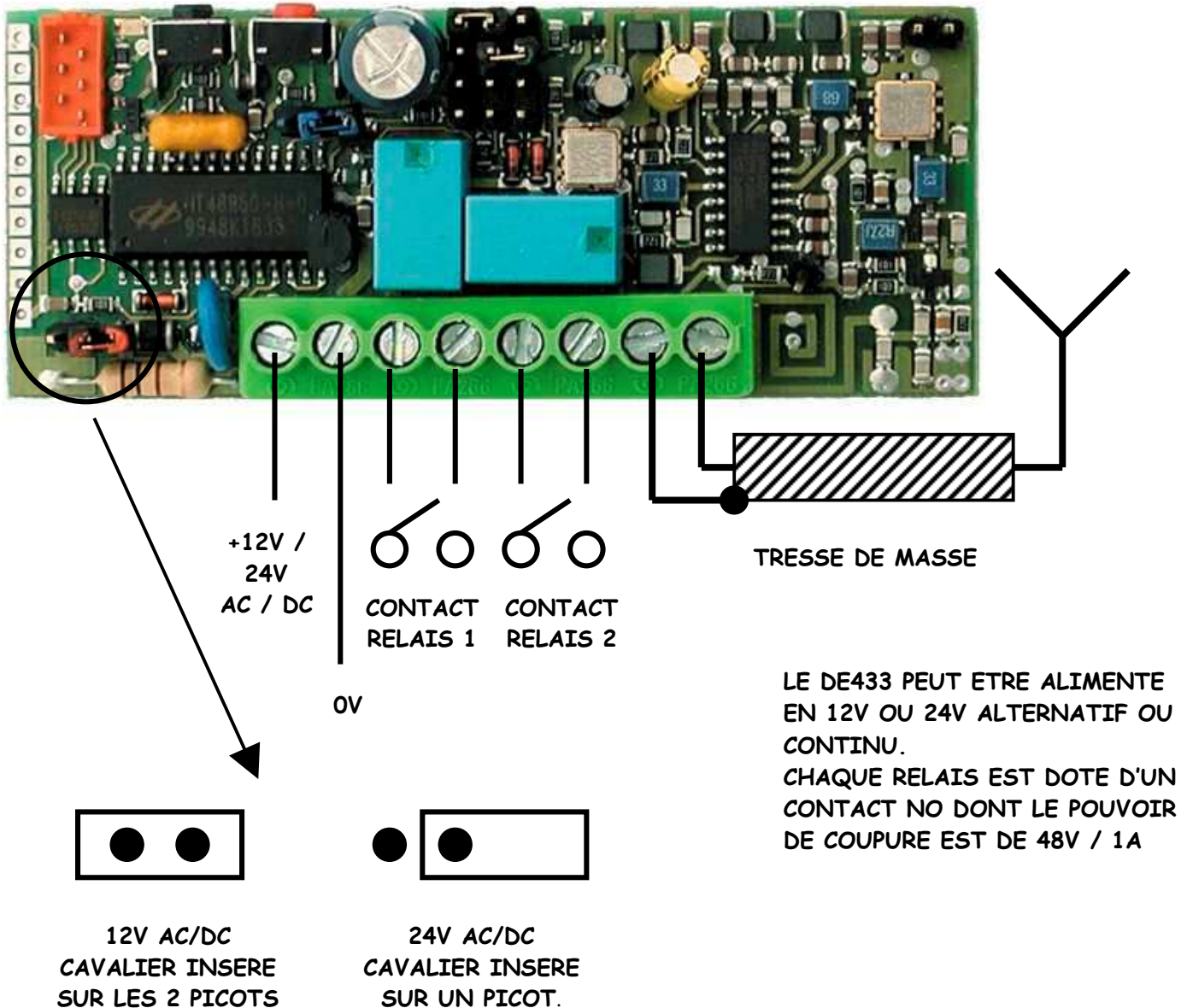


# NOTICE D'UTILISATION DES RECEPTEURS TREBI DE433M1 ET DE433M2

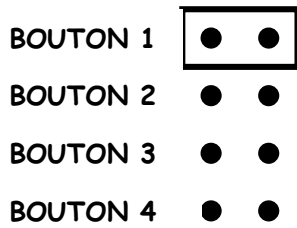
## 1/ SCHEMA DE CABLAGE / CONFIGURATION DE LA TENSION D'ALIMENTATION



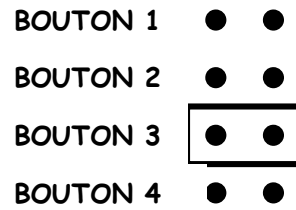
## 2/ AFFECTATION DES RELAIS AUX BOUTONS DE LA TELECOMMANDE



Le récepteur DE433M1 possède un seul relais qui peut être configuré pour être commandé par l'un des 2 boutons d'une télécommande à 2 boutons ou l'un des 4 boutons d'une télécommande à 4 boutons. En sortie d'usine, le relais est affecté au bouton 1. Déplacer le cavalier comme indiqué ci-après pour obtenir une affectation différente.

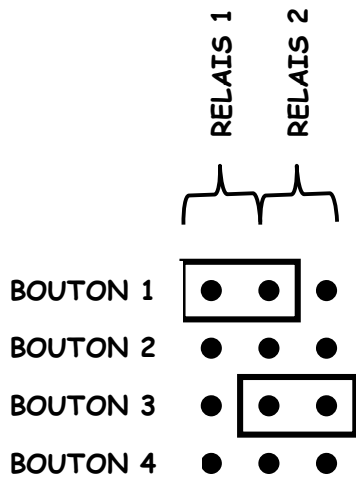


DANS CETTE CONFIGURATION LE RELAIS  
EST COMMANDE PAR LE BOUTON 1

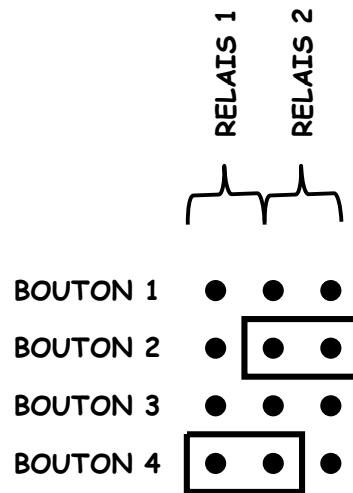


DANS CETTE CONFIGURATION LE RELAIS  
EST COMMANDE PAR LE BOUTON 3

Le récepteur DE433M2 possède 2 relais. Chaque relais peut être configuré pour être commandé par l'un des 2 boutons d'une télécommande à 2 boutons ou l'un des 4 boutons d'une télécommande à 4 boutons.. En sortie d'usine, le relais 1 est affecté au bouton 1 et le relais 2 au bouton 2. Déplacer les cavaliers comme indiqué ci-dessous pour obtenir une affectation différente.



RELAIS 1 = BOUTON 1  
RELAIS 2 = BOUTON 3



RELAIS 1 = BOUTON 4  
RELAIS 2 = BOUTON 2

### 3/ ENREGISTREMENT DES TELECOMMANDES

BOUTON NOIR  
D'ENREGISTREMENT  
DES  
TELECOMMANDES



Les récepteurs DE433 peuvent enregistrer jusqu'à 83 télécommandes et ce nombre double avec un module mémoire additionnel.

DE433M1 : Appuyer sur le bouton noir et maintenir la pression. Avec l'autre main, appuyer sur le bouton de la télécommande correspondant à l'affectation du relais (voir § 2). L'enregistrement est instantané.

DE433M2 : Appuyer sur le bouton noir et maintenir la pression. Avec l'autre main, appuyer sur le bouton de la télécommande correspondant à l'affectation du relais 1 (voir § 2) puis relâcher les 2 boutons. Répéter l'opération ci-dessus pour le relais 2. L'enregistrement est instantané.

#### 4/ CHANGEMENT DE LA DUREE DE TEMPORISATION DES RELAIS

En sortie d'usine, les relais sont configurés pour fonctionner en mode « homme présent ». Le contact reste fermé tant que l'appui sur le bouton de la télécommandes est maintenu. Au relâchement du bouton, le contact s'ouvre.

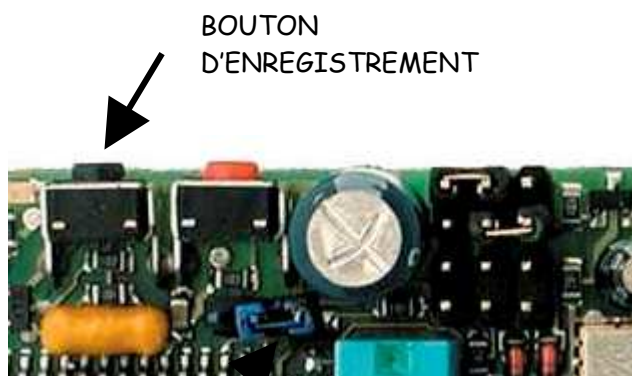
Il est possible de modifier ce fonctionnement pour chaque relais parmi 3 autres possibilités :

Sortie temporisée 30s

Sortie temporisée 60s

Sortie télérupteur

Cette procédure nécessite l'utilisation d'une télécommande à 4 boutons EMYF4 ou ETY4B qui sera enregistrée comme télécommande MASTER.



CAVALIER BLEU MASTER

POUR CREER UNE TELECOMMANDE MASTER A 4 BOUTONS PROCEDER COMME SUIVANT :

- INSERER LE CAVALIER BLEU MASTER SUR LES 2 PICOTS.
- APPUYER SUR LE BOUTON NOIR D'ENREGISTREMENT DES TELECOMMANDES ET MAINTENIR L'APPUI
- AVEC L'AUTRE MAIN SAISIR LA TELECOMMANDE A 4 BOUTONS ET APPUYER SUR LE BOUTON 1
- RELACHER LES 2 BOUTONS.
- RETIRER LE CAVALIER MASTER.

POUR CHANGER LA DUREE DE TEMPORISATION DU RELAIS PROCEDER COMME SUIVANT :

- APPUYER SIMULTANEMENT SUR LES TOUCHES 1-2-4 DE LA TELECOMMANDE MASTER PUIS LES RELACHER.
- APPUYER SUR LE BOUTON DE LA TELECOMMANDE MASTER CORRESPONDANT AU RELAIS A MODIFIER SOIT BOUTON 1 POUR LE RELAIS 1 ET BOUTON 2 POUR LE RELAIS 2 PUIS RELACHER.
- APPUYER SUR LE BOUTON DE LA COMMANDE MASTER CORRESPONDANT A LA TEMPORISATION SOUHAITEE PUIS RELACHER

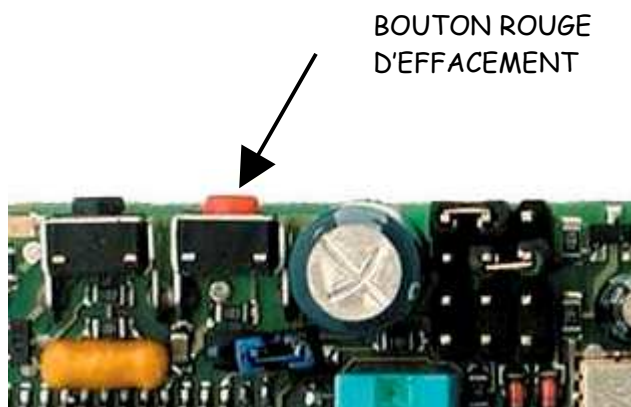
- BOUTON 1 = Réglage usine = « homme présent »
- BOUTON 2 = 30s
- BOUTON 3 = 60s
- BOUTON 4 = mode télérupteur

REPETER LES OPERATIONS CI-DESSUS POUR L'AUTRE RELAIS SI NECESSAIRE.



TELECOMMANDE MASTER

## 5/ EFFACEMENT D'UNE TELECOMMANDE



BOUTON ROUGE  
D'EFFACEMENT

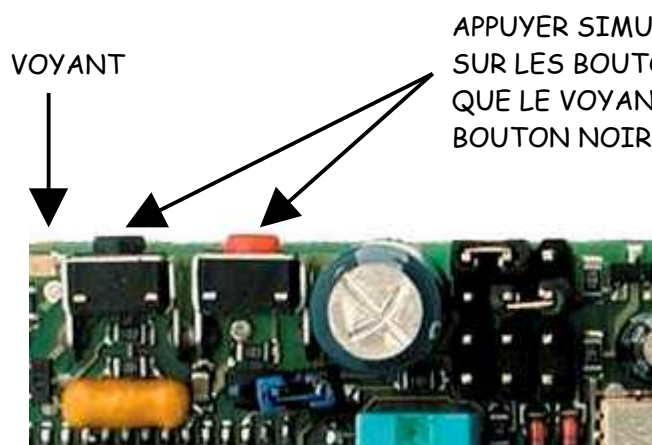
POUR SUPPRIMER UNE TELECOMMANDE, IL FAUT EFFACER CHACUN DES BOUTONS ENREGISTRES (2 MAX). PROCEDER COMME SUIVANT :

- APPUYER SUR LE BOUTON ROUGE D'EFFACEMENT ET MAINTENIR L'APPUI.
- AVEC L'AUTRE MAIN APPUYER SUR LE BOUTON A EFFACER.
- RELACHER L'ENSEMBLE

SI 2 BOUTONS ONT ETE ENREGISTRES (DE433M2) ALORS REPETER LES OPERATIONS CI-DESSUS AVEC LE 2<sup>ème</sup> BOUTON.

## 6/ EFFACEMENT DES TELECOMMANDES ET RETOUR AUX REGLAGES D'USINE

La procédure décrite ci-après permet de vider la mémoire de toutes les télécommandes enregistrées et de retourner à la temporisation d'usine pour le fonctionnement des relais (« homme présent »)



VOYANT

APPUYER SIMULTANEMENT PENDANT ENVIRON 10s SUR LES BOUTONS NOIR ET ROUGE. JUSQU' A CE QUE LE VOYANT ROUGE SITUE A GAUCHE DU BOUTON NOIR SE METTE A CLIGNOTER RAPIDEMENT